

عصر آزادی

روزنامه فرهنگی، اقتصادی، اجتماعی، ورزشی و سیاسی
 صاحب امتیاز: مؤسسه مطبوعاتی پیمان
 مدیر عامل و مدیر مسئول: سید فرید پیمان
 رئیس هیئت مدیره و سر دبیر: دکتر سید وحید پیمان
 لیتوگرافی و چاپ: پیمان چاپ تبریز
 گروه ۴ به بندی معاونت امور مطبوعاتی و اطلاع رسانی وزارت فرهنگ و ارشاد اسلامی
 رتبه: ۵۸؛ امتیاز: ۴۵/۱

نشانی:
 تهران - خیابان حافظ نرسیده به زیر گذر حسن آباد - پلاک ۹۷ - طبقه سوم
 صندوق پستی: ۱۵۸۷۵-۷۱۸۴
 تبریز: بالاتر از میدان بسیج، روبروی رنگ برین،
 جنب MDF سلیمانی
 تلفن: ۰۴۱۳۶۳۷۳۵۰۸
 مسئول آگهی ها: ۰۴۱۳۶۶۰۰۴۳۳
 لینک تلگرام: [https:// telegram.me /asrazadi.ir](https://telegram.me/asrazadi.ir)
 Email: asrazadi@ gmail.com
www.asrazadionline.ir

بیمارستان بزرگ برادران خواجه جهرمی در جهرم افتتاح شد

عصر آزادی / سرویس فرهنگی: همزمان با ایام الله دهه فجر و با حضور وزیر راه و شهرسازی، بیمارستان بزرگ برادران خواجه جهرمی (سید الشهداء (ع) جهرم) به بهره برداری رسید. به گزارش عصرآزادی آنلاین، همزمان با دهه مبارک فجر بیمارستان سید الشهداء (ع) جهرم با ۱۹ هزار متر مربع زیر بنا، ۸ هزار متر مربع فضای پاراکلینیکی و ظرفیت ۳۱۳ تخت خواب به بهره برداری رسید. این بیمارستان دارای ۱۶ بخش شامل رادیولوژی، سسی تی انژیو، ام آر آی، اورژانس، فیزیوتراپی، داخلی، ارتوپدی، قلب، مغز و آی سی یو، پست آی سی یو، سی سی یو، جراحی، اطفال، زنان، و بخش پاراکلینیک است. بیمارستان سید الشهداء (ع) جهرم در هفت طبقه، دارای ۲ بخش آی سی یو ۱۸ تخت، ۲ بخش سی سی یو با ۱۸ تخت و ۱۰ اتاق عمل است. برای ساخت و تجهیز این مرکز درمانی هزار و ۳۰۰ میلیارد تومان هزینه شده است که با بهره برداری از آن برای یک هزار ۲۰۰ نفر اشتغال زایی شده است. زمین بیمارستان سید الشهداء (ع) جهرم اهدائی برادران مرحوم خواجه جهرمی (خواجه پور)، خیرین نیکنام جهرمی است.



سورپرایز تماشاگران برای علی زندوکیلی

نخستین روز از آغاز غیررسمی جشنواره موسیقی فجر، با اجرایی بی حاشیه از علی زندوکیلی همراه بود و تنها اتفاق غیر قابل پیش بینی در آن، تریک زودهنگام سالروز تولد این خواننده از سوی تماشاگران بود.

به گزارش ایسنا، سی و هفتمین جشنواره موسیقی فجر پس از یک دوره برگزاری مجازی به علت شرایط کرونا، حالا بار دیگر فرصت یافته است که به صورت حضوری اما با جمعیت محدود برگزار شود.

در این دوره از جشنواره، اجراهای پاپ از ۲۰ بهمن ماه، یعنی دو روز زودتر از آغاز رسمی و اجرای ژانرهای دیگر موسیقی آغاز شدند. بر همین اساس داشته شد. ساعت ۱۹ چهارشنبه، کنسرت علی زندوکیلی بدون گفت وگویی در جریان اجرا از سوی این خواننده و گروهش برگزار شد و تنها بخش خارج از اجرا، به معرفی رهبر ارکستر و سایر هنرمندانی اختصاص داشت که زندوکیلی را در کنسرت چهارشنبه شب یاری کردند.

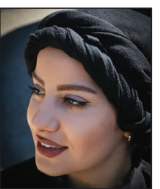
همچنین قطعاتی که برای اجرا توسط این خواننده در جریان جشنواره موسیقی فجر انتخاب شدند، همان قطعات قبلی او مانند روسری آبی، صنم، باورم کن، گل سرخ، شهر حسود و ... بود و قطعه جدیدی معرفی نشد. در این بین قطعه شاد و محلی «روسری آبی» بیش از سایر آهنگ ها مورد استقبال حاضران واقع شد. از نکته های قابل ذکر در نخستین اجرای سی و هفتمین جشنواره موسیقی فجر، تعداد قابل توجه صدنالی های خالی سالن میلاد نمایشگاه بود و طبق وعده برگزار کنندگان، سالن با ظرفیت کامل بلیت فروشی نشده بود. همچنین در بدو ورود به سالن دمای بدن تماشاگران سنجنیده می شد با این همه برخی از تماشاگران در سالن، خصوصا در هنگام اجرا و همخوانی با خواننده ماسک هایشان را برداشته بودند که جا داشت مانند سایر مقررات مرسوم برای برقراری نظم کنسرت ها در حین اجرا، از سوی مسوولان نظارت بر سالن تذکر داده شود.

عکس مکتب ۱۱۲ نقاشی سرود!

سهراب مهدی پور



تابلو از زنده یاد آیتناز احمدزاده
 شب که می آید و جا، خوش می کند
 فکری از ماه اش تراوش می کند
 قصه می خواند برای اختران
 قصه هایی از زبان مادران
 مادران ماه اند گرچه آدم اند
 روح خود در جان آدم می دمنند
 مادران، لایلی فرشته اند



عشق را با جان هاشان، رشته اند
 مادر اندر شعر من، ماه است و بس
 از درون «ماه»، آگاه است و بس
 می نشینند بر پزند نورها
 می رود نزدیک ها و دورها
 باد را با خود همراه می کند
 باد هم هنگامه بر پا می کند
 گاه آسبی کهربایی می کشد
 گاه با سبز بهاری، می کشد
 حلقه ای از خود، سوارش می کند
 یک جهان ستاره بارش می کند
 می بُزد آنجا که شاعر، خانه ای
 دارد و در آن پُر از زردانه ای
 آسمان، شب ماه بازی می کند
 «ماهناز»ش، اسب تازی می کند
 باد نیست این، پاره ای از آتش است
 شعله اش اینگونه داغ و دلکش است
 زندگی را پایگانی می کند
 یادی از یاران جانی می کند
 خط و رنگ و نقطه و قوس و کمان
 نقش می بندد بر بوم زمان
 تابلو اش زیبا و ساده می شود
 اثری بس فوق العاده می شود ...

سر نوشت تلخ سیمرغ مردمی جشنواره فیلم فجر

پیش از جمع بندی داخل صندوق را ببیند هم چنین واژگان انتخاب و دآوری مردم را به "می پسندم" و "نمی پسندم" تغییر دادیم. در بخش نرم نیز با طراحی نرم افزار جمع بندی، طراحی محل مشابه، تعداد دفعات برابر رای گیری و در سانس های از حیث تماشاگر مشابه کوشیدیم عدالت را در حوشه چینی آرا تا حد ممکن رعایت کنیم. واژه ای با شمارش دو تونبی آرا پای صندوق ها با صورتجلسه و شمارش مجدد در دبیرخانه موجبات کاهش ضریب خطا را فراهم آوردیم. از سوی دیگر با فرایند انتخابات، سه تن تهیه کننده از میان صاحبان فیلم های بخش مسابقه به عنوان ناظران این فرایند برگزیده شدند که یکی از آنها همواره در دبیرخانه کنار من و دو تن همکار مستقر در دبیرخانه بود و آن دو ناظر دیگر به صورت رندم در سینماهای محل رای گیری حضور داشتند.



و تعداد نوبت های نمونه برداری آرا مطمئن شدم. واژه ای انتخاب های شخصی اشخاص را هم که طی این سال ها بر مبنای واژگان ارزشی بد و خوب بود را درست نمی دانستم. وی که دو سال مدیر دفتر جشنواره فیلم فجر بوده ، ادامه داد: بر همین مبانی در بخش سخت افزاری صندوق ها شفاف شدند تا همه کس بتواند در سینماها

در بی حذف سیمرغ مردمی فیلم فجر و ابهام در شیوه برگزاری آن، یک صاحب نظر معتقد است که «با توجه به اینکه برگزاری جشنواره و انتخاب آثار و نیز داوران توسط دولت برگزار و چیده شده است، منطقی و برانده آنست که این بخش توسط نهاد صنفی (خانه سینما) طراحی و اجرا شود. سید محسن هاشمی که در سال های قبل تر مسئولیت آرای مردمی جشنواره فیلم فجر را در خانه سینما برعهده داشت، در بی حذف سیمرغ مردمی به دلیل ابهام در نحوه برگزاری به ایسنا یادآور شد: سال های ۹۳ و ۹۴ به دعوت محمد مهدی عسگرپور مدیرعامل خانه سینما طراحی الگوریتم روند رای گیری و اعلان نتایج آرای مردمی جشنواره فیلم فجر را عهده دار شدم. با مشاورت سرکار خانم دکتر کمالی دانشیار دانشگاه الزهرا بر ضرورت برابری جغرافیایزمان

مدیر کل تأمین اجتماعی استان اصفهان مطرح کرد: صندوق های بازنشستگی چالش اصلی کشور در برنامه ششم توسعه

طبق سیستم، شعبه باید پاسخگو باشد. ضمن آنکه پیگیری برای غیر حضوری شدن خدمات ادامه دارد.

وی بیان کرد: در طرح بیمه تکمیلی، ۵۰ درصد حق بیمه تکمیلی بازنشستگان را سازمان تأمین اجتماعی تقبل کرده است و تا پایان بهمن ماه فرصت ثبت نام و تغییر وضعیت در بیمه تکمیلی وجود دارد. **پوشش بیمه ای زنان خانه دار و دانشجویان**

مدیر کل تأمین اجتماعی از بیمه زنان خانه دار و بیمه دانشجویی نام برد و گفت: گسترش پوشش بیمه ای دانشجویان در سه سطح ۱۲، ۱۴ و ۱۸ درصد است. همچنین، با پرداخت مبلغی می توانند از خدمات درمانی استفاده کنند، بدون آنکه تداخل بیمه ای وجود داشته باشد. زنان خانه دار و دانشجویان می توانند از خدمات بیمه پدر یا همسر نیز بهره مند شوند. ضمن آنکه با شروع زودتر بیمه پردازی، بازنشستگی را زودتر تجربه می کنند. وی در ادامه از رای دیوان عدالت اداری مبنی بر پوشش سهم کمک دولت به کار گاه های زیر ۵ نفر خبر داد. ریاضی در سه دهه های بخش های مختلف به تأمین اجتماعی در سطح استان اصفهان، از جرایم شرکت هایی صحبت کرد که به دهه سه دهه قبل بازمی گردد و به دلایل مختلف تعیین تکلیف نشده بود. وی افزود: خوشبختانه، امسال توانستیم بخشی از بدهی ها را در قالب بخشودگی و برخی را با کمک سازمان های دیگر در پرداخت ها بر طرف سازیم. در این زمینه، شرکت های بالای ۱۰ میلیارد را هدف قرار دادیم و با آنها وارد تعامل شدیم، برخی دستگاه ها نیز برای وصول این بدهی به ما کمک کردند. همچنین، حدود هزار تا هزار و ۵۰۰ میلیارد تومان بدهی کار فرمایان استان را در ستاد تسهیل با هدف همکاری و حمایت از تولید تقسیط نموده ایم.

بازنشستگی پیش از موعد، تهدیدی برای صندوق ها
 مدیر کل تأمین اجتماعی استان با بیان اینکه سخت و زیان آور یا هرگونه بازنشستگی پیش از موعد برای صندوق های بازنشستگی سم است، توضیح داد: بدلایل بار مالی، از این قانون هم کار فرما و هم سازمان تأمین اجتماعی ناراضی است، اما با وجود همه این مشکلات، این قانون فرایندی دارد که تأمین اجتماعی در پایان این فرایند قرار دارد و در صورت طی شدن فرایند قانونی، تأیید می شود.

اکبر محمد هاشمی، معاون تعهدات بیمه ای اداره کل تأمین اجتماعی استان اصفهان، خبر خوش معافیت پرداخت حق بیمه سهم کار فرما تا ۵ نفر کارگر را مطرح کرد و گفت: اجرای این طرح، امسال دوباره از سر گرفته شده است. وی، امکان بازنشستگی زنان تحت پوشش قانون کار با ۴۲ سال سن و ۲۰ سال سابقه کار، ۴۵ سال و ۳۰ سال سابقه و ۵۵ سال سن با ۱۰ سال سابقه کار (با ۱۰ روز حقوق) و امکان خرید مابه تفاوت تا ۱۰ سال را اعلام کرد.



وی، ورود بازنشسته ها که گاهی پوشش ۴۰ تا ۵۰ سال را در بر می گیرد، شروع مخارج و تشدید مصارف نسبت به منابع عنوان کرد و گفت: هر چند صندوق تأمین اجتماعی تاکنون روی پای خود ایستاده و یکی از بهترین صندوق ها است ولی نیازمند تأمین منابع از سوی دولت می باشد. **کسری ۳ هزار و ۶۰۰ میلیارد دوتومانی منابع در مقابل مصارف** دکتر ریاضی اظهار کرد: در ۸ ماهه امسال، ۱۰۲ هزار میلیارد ریال منابع و ۱۲۲ هزار میلیارد ریال مصارف مستمری، ۳ هزار میلیارد ریال بیمه بیکاری، ۱۱ هزار میلیارد ریال مدیریت درمان و هزینه اداری صندوق ها بالغ بر ۲ هزار میلیارد ریال بوده است که مجموعاً ۱۳۹ هزار میلیارد تومان شده و حاکی از کسری ۳ هزار و ۶۰۰ میلیارد تومانی است و با همین روند، تا پایان سال، ۵ هزار و ۴۰۰ میلیارد تومان اختلاف در منابع و مصارف در استان اصفهان وجود دارد که مستلزم حمایت دولت و تغییر این نگرش که سازمان تأمین اجتماعی بنگاه خیریه نیست، می باشد. وی با اذعان به اینکه ماهانه، ۶ تا ۸ هزار میلیارد تومان کسری سازمان تأمین اجتماعی در کل کشور است، پیش بینی کرد: این رقم برای سال آینده، ماهانه ۱۱ هزار میلیارد تومان خواهد بود که با شیب تصاعدی روبه افزایش است و اگر زودتر به جبران آن نپردازیم، با مشکلات بیشتری مواجه می شویم. از طرفی، شستا با هدف تأمین کسری ایجاد شده و اکنون با فروش دارایی های سازمان یا وام هایی که از بانک رفاه در نتیجه تهاوت دریافت می کنیم، این کسری تأمین می گردد. لذا، دولت بعنوان متولی باید نگاه ویژه ای به صندوق ها داشته باشد. تبعات امنیتی پیامد وقفه در ایفای تعهدات به ذیفغان مدیر کل تأمین اجتماعی استان اصفهان با ابراز گلایه از نگاه تبعیض آمیز تری به تأمین اجتماعی در مقایسه با دیگر صندوق های بازنشستگی، اعلام کرد: بدون کمک دولت، این صندوق در ایفای تعهدات لازم الاجرای خود به ذیفغان، با تبعات امنیتی مواجه خواهد شد. وی تأکید کرد: سازمان تأمین اجتماعی بنگاه خیریه یا سازمانی پولدار نیست و نمی تواند هر سیاستی را اجرا کند.



مدیر کل تأمین اجتماعی استان اصفهان در جمع خبرنگاران با اشاره به پوشش ۷۰ درصدی جمعیت استان با بالاترین میزان عملکرد در سطح کشور، نقش رسانه ها در آگاهی رسانی، گسترش اطلاعات در زمینه ساختار و قوانین تأمین اجتماعی و لزوم حمایت دولت در تحقق اهداف سازمان را مطرح کرد. محسن ریاضی، مدیر کل تأمین اجتماعی استان اصفهان با گرامیداشت دهه فجر به ارائه گزارشی از وضعیت پوشش بیمه ای استان اصفهان پرداخت و گفت: ۳ میلیون و ۶۰۰ هزار نفر که بالغ بر ۷۰ درصد جمعیت استان اصفهان می شود، از خدمات تأمین اجتماعی بهره مندمی کردند. **استان اصفهان با بالاترین عملکرد بیمه ای کشور** وی با اشاره به انجام ۸ تا ۱۰ درصد از فعالیت سازمان تأمین اجتماعی در استان اصفهان، بیان کرد: استان اصفهان بزرگترین استان کشور با لحاظ آمار و عملکرد بیمه شدگان است که از طریق ۴۴ شعبه و ۱۶ کارگزاری به ۱۱۰ هزار کارفرما بعنوان شرکای اجتماعی سازمان خدمت رسانی می کند. دکتر ریاضی با بیان آنکه ۳۸۹ هزار نفر مستمری بگیر داریم، افزود: با وجود ۱۱۰ هزار کارگاه تحت پوشش تأمین اجتماعی، تعداد بیمه شدگان اصلی یک میلیون و ۱۹۲ هزار و ۵۲۶ نفر و تعداد بیمه شدگان تبعی یک میلیون و ۷۳۳ هزار و ۴۰۶ نفر است، همچنین، ۱۸ هزار و ۴۰۰ نفر بیمه بیکاری دریافت می کنند.

مدیر کل تأمین اجتماعی استان اصفهان در تشریح وضعیت ورودی و خروجی منابع و مصارف سازمان گفت: ضریب پشتیبانی در سطح استان، ۷۳ است و چنانچه این رقم به زیر پنج برسد، به نقطه سر به سر در منابع و مصارف رسیده ایم و با مشکلاتی مواجه می شویم. وی افزود: در برنامه ششم توسعه، صندوق های بازنشستگی باید بعنوان چالش های اصلی کشور در نظر گرفته شوند و بودی اصلاحات برای آنها اعمال شود.