

فرش تبریز در گذر زمان

مولود اقبالی - مربی هنر و صنایع دستی

فرش ایران، همواره یکی از مهمترین مسایل مورد علاقه شرق شناسان و ایرانیان بوده است. در این میان محققان قدیمی ترین ابزار قالی بافی را متعلق به عهد مفرغ می دانند، که اولین نشانه قالی بافی مربوط به کارد قالی بافی است که توسط آن. خلوپین راجع به ابزار مخصوص قالی بافی از جمله کاردک، از گورهای عصر مفرغ در ترکمنستان و شمال ایران کشف شده است. ساخت و طرح دقیق چاقوی فرش بافی در عصر مفرغ نشان می دهد که به هیچ وجه اختراع جدیدی نبوده، بلکه ریشه در سنتی بسیار قدیمی تر از آن زمان داشته است.



قالی دیگری که مربوط به همین مسجد بوده به سال ۹۴۶ ه. ق و آن نیز در شهر لندن در تملک برادران دووین در موزه لس آنجلس است.

تخته قالی بسیار زیبایی موزهی «بولدی پترزولی» (میلان) با عنوان شکارگاه که مربوط به سال ۹۲۹ ه. ق و از قدیمی ترین قالی های تاریخ دار است و کتیبه ای دارد که یافته را معرفی می کند:



«شد از سعی غیاث الدین جامی بدین خوبی تمام این کار نامی»

می توانیم این قالی ها را منتسب به ایران شمالی غربی کنیم این قالی ها تولید کارگاه های درباری بوده اند و مشخصاً در اطراف تبریز و یا شاید در جاهای دیگر بافته شده اند. اما آرایه ها و ویژگی های کلی قالی حکایت از این انتساب به تبریز دارند.

فرش تبریز در دوره های افشاریه (۱۱۴۸-۱۱۶۱ ه. ق)، زندیه (۱۱۶۳-۱۲۰۹ ه. ق) پس از حمله افغان ها به سال ۱۱۳۵ ه. ق سلسله صفوی به طور کامل فرو پاشید و کشور دچار هرج و مرج شد. نادرشاه که در سال ۱۱۴۸ ه. ق قدرت را به دست گرفت، چنان در تلاش برای توسعه کشور پهناورش بود که کمترین توجهی به ترویج امور فرهنگی از خود نشان نداد. فرش بافی در سراسر دوره های افشاریه و زندیه به ویژه در ایلات و عشایر ادامه داشته و مناطق کرمان، خراسان، هرات، اصفهان، آذربایجان و ترکمن صحرا از مراکز عمده تولید فرش بوده اند اکثر پژوهشگران غربی بر این باورند که در این دوران تولید فرش در ایران متوقف شده است، خاصه آنکه فرش هایی از آن زمان باقی نمانده و مانند دوره صفویه فرش های بزرگ پارچه و درباری تولید نشده است. در حالی که حقیقت چیز دیگری است. درست است که تولید فرش های زینتی کاهش یافت، ولی هرگز بافتن فرش متوقف نشد. خانم لیلا دینا پژوهشگر بخش مربوط به افشاریه و زندیه در دایره المعارف ایرانیکا با توجه به منابعی که گردآوری کرده است یادآور می شود: محل تاجگذاری نادرشاه در دشت مغان در سال ۱۱۴۸ ه. ق با فرش های ابریشمی و فرش های پشمی کرمان مفروش بوده است. همو به نقل از گزارش نمایندگی کمپانی هند فرانسوی در سال ۱۱۵۰ ه. ق می افزاید فرش های ابریشمی و پشمی زیبایی در بندرعباس در دسترس بوده است. بیشترین طرح های فرش در این دوره با نقوش گل و بوته، گلدانی، بندی، هراتی، بوته های تکراری، گل های ریز به نام های مختلف صدتومانی، داودی و غیره تزئین می شده است.

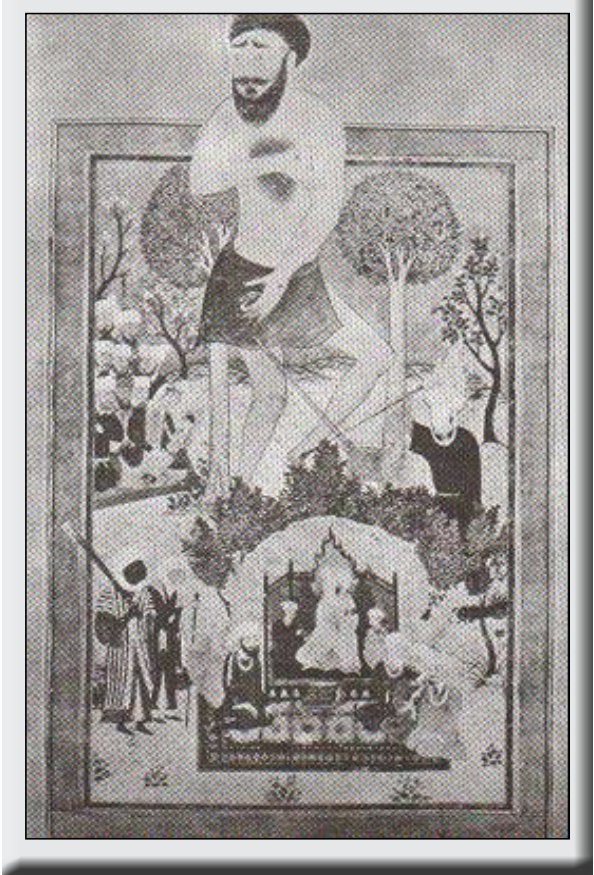


ناظر بر مطالب فوق می توان گفت که تبریز نقش مهمی در شکوفایی فرش، طرح و نقشه های آن داشته است. این شکوفایی ابتدا مدیون هنرمندان کرمان است که در تبریز به فراوانی فرش بافی می کردند و در قرن نهم و دهم هجری به دعوت پادشاهان وقت روسی به تبریز نهاده و آرمان های هنری این مکتب در تبریز زنده ماند. حال از نتایج شکل گیری این مکتب در تبریز، بی شک تحولات اتفاق افتاده در فرش و رنگ قالی ها باید در ارتباط با شکوفایی این مکتب بدانیم زیرا منابع بسیاری وجود دارد که این هنرمندان بنام در طراحی نقشه های قالی نیز فعال بودند.

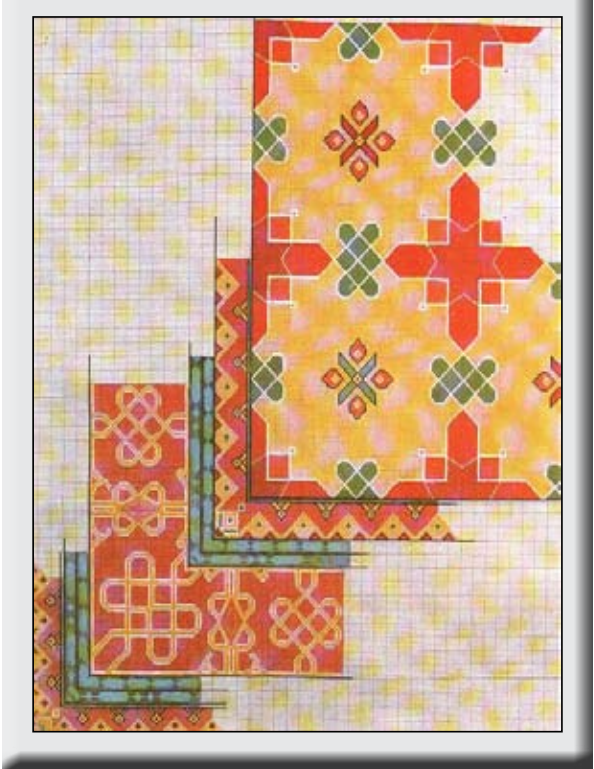
می توان چنین گفت که با توجه به قدمت تاریخی این شهر، مسلماً فرش باقی در آن به قیل از دوران صفویه بازمی گردد و در زمان سلطنت هلاکو خان مغول از مراکز عمده تولید و داد و ستد قالی بوده و پا به پای شهر هرات (در خراسان قدیم و در حال حاضر در افغانستان) قالی بافی مراحل تکاملی خود را در آن می پیموده است. اما نمونه کاملی از قالی های بافته شده از دوران قبل از صفویه وجود ندارد و فقط تکه پاره هایی از چند فرش دوران ساسانی، سلجوقی، تیموری و همچنین در تصاویری از نگارگری های دوران تیموری این قالی ها را مشاهده می کنیم. تصویر شماره ۵ و ۴ برگرفته از مینیاتوری از مکتب تبریز، که سه صحنه مختلف از جمله ضربه زدن حضرت موسی به پای عوج را نشان می دهد. حاشیه های فرعی ظریف فرش و گل های کوچک متن آن با پیچ های ظریفی که از حاشیه های کوفی به داخل متن راه یافته اند سازگار است. تاریخ مینیاتور حدود قرن نهم هجری برآورد شده است. این نقشه می تواند نوع نقشه های فرش آذربایجان را در قرن نهم نشان دهد و گویای آن است که حتی در قرن نهم فرش تبریز ظریف بوده است.

فرش تبریز در دوره صفویه (۹۰۷ - ۱۱۳۵ ه. ق)

درخشش هنر کتاب آرای در زمان تیموریان تأثیر بسزایی در طرح و نقشه فرش به ویژه در دوره صفویه داشته است. همچنین ترویج قالی بافی در زمان پادشاهان صفوی به ویژه در زمان شاه اسماعیل، شاه تهماسب و شاه عباس به ترتیب در تبریز، قزوین و اصفهان بیش از سایرین بوده است. شاه اسماعیل با دعوت و حمایت از هنرمندان، تبریز را مرکز هنری و فرهنگی ایران قرار داد و در این شهر کارگاه های بافت قالی دایر کرد. در زمان حکومت صفویان با ایجاد کارگاه های بزرگ قالی بافی، بافندگان طراز اول نیز در این شهر گرد آمدند و به بافت فرش های بسیار نفیسی پرداختند که امروزه بسیاری از آن ها زینت بخش موزه های بزرگ جهان است.



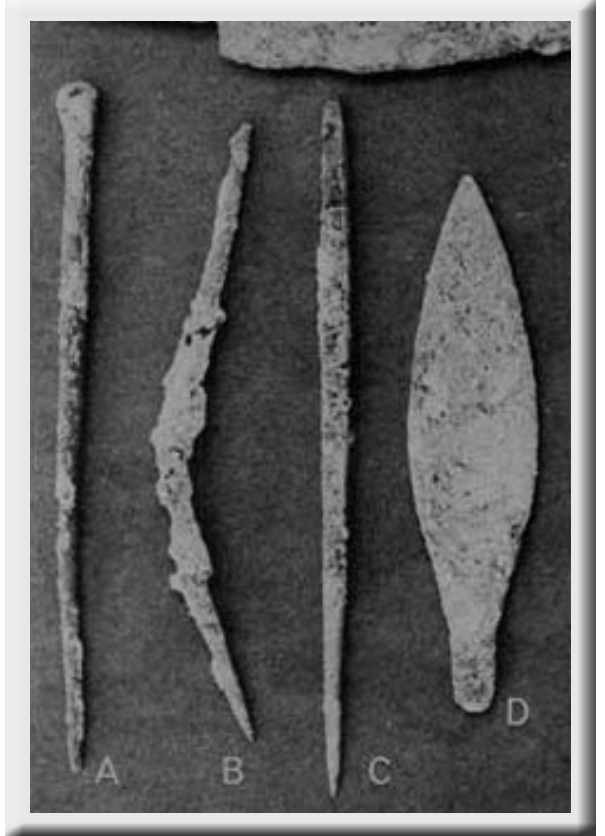
در واقع پس از انتقال پایتخت از هرات به تبریز، مکتب اول تبریز بنیان نهاده شد و به دنبال آن استقرار تعداد بی شماری از هنرمندان، از هر صنف و حرفه ای باعث شد که شهر تبریز به عنوان کانون هنر مورد توجه بسیاری قرار گیرد و در این میان هنر فرش بافی نیز با استقرار نقاشان و طراحان زنده ای چون بهزاد و سلطان محمد دو چندان رشد یافت.



عده زیادی از صاحب نظران بر این باورند که در دو دهه اول قرن ۱۶ میلادی تعدادی از هنرمندان صاحب سبک و سایر مراکز فرهنگی به تبریز منتقل شده اند. از جمله هنرمندانی چون میرک، میرزا علی، سلطان محمد، میر سید علی و کمال الدین بهزاد. بهزاد در سال ۱۵۱۰ میلادی به عنوان سرپرست کتابخانه سلطنتی تبریز منسوب شد. این مطلب می رساند که هنرمندان بزرگی چون گروه ذکر شده کار تولید طرح های جدید برای فرش های دربار را در این زمان (آغاز حکومت صفوی) به عهده داشته اند. در عصر صفوی تبریز عالی ترین نگارگران را به خود طلبید و ترکیب آن ها امکان خلق مجموعه ای از کارهای استادانه را فراهم نمود که هرگز نظیر آن ها به وجود نیامد. به طوری که پرفسور پوپ شمار فرش های نفیس دوره صفوی را بیش از سه هزار تخته تخمین زده است که از این میان سه نمونه از فرش هایی که در تبریز بافته شده را یاد آوری می نمایم:

قالی مشهور مسجد اردبیل (۹۴۶ ه. ق) که اکنون در موزه «ویکتوریا و آلبرت» لندن از آن نگهداری می شود. و نام یافته ای این فرش «مقصود کاشانی» در خود فرش بافته شده است.

اما آنچه که در سال ۱۹۴۹ میلادی کشف شد و تا به امروز به عنوان یگانه سند موجود از قالی بافته شده مورد توجه تمام فرش شناسان و محققان قرار گرفته قالی پازیریک، کهن ترین فرش پرزی و گره دار تقریباً سالم موجود در جهان می باشد. این قالی توسط سرکنی رودنکو باستان شناس روس هنگام کاوش در گورهای اقوام ساکایی منطقه پازیریک در دامنه جنوبی کوه های آلتای در سیبری کشف شد که تاریخ فرش بافی را به یکباره دگرگون کرد.



تاریخ یافت فرش ۲۵۰۰ سال پیش است و گواه مهارت خیره کننده قالی بافان ایرانی است چرا که خود رودنکو پس از مشاهده این قالیچه که از گور پنجم پازیریک به دست آمد به جهت شباهت بسیاری از تصاویر آن با شاهکارهای هنر خاخشانی بی درنگ گفت: تخت جمشید را به یاد می آرد. از ویژگی های این قالیچه اندازه آن است ۱۸۹×۲۰ سانتی متر. رجشمار حدود ۴۰، کلا از پشم بافته شده و با تصاویر شبیه به کنده کاری های تخت جمشید است. طراحی فرش بسیار با منظم و با قاعده انجام شده است. قرینه سازی ها متوازن و یکدست است. حیوانات افسانه ای شبیه به شیر بالدار، گوزن شاخ پهن، نگاره هایی شبیه به گل های هشت پر و اسب سواری که به طور دو نفر در میان به تناوب بر روی اسب ها نشسته یا در کنار آن ایستاده اند. رنگ این فرش در طول زمان تغییر یافته و رنگ اصلی به سایه های صورتی روشن و سبز کم رنگ تبدیل شده است. در اصل این فرش باید رنگ بسیار روشنی ترکیب شده از رنگ های قرمز سیر، آبی، سبز، زرد کم رنگ و نارنجی داشته باشد.

فرش تبریز در دوره ایلیخانیان و تیموریان و ترکمانان (۹۰۷-۹۰۷ ه. ق)

تنها قالی که نشان دهنده قدمت فرش بافی را در ایران نشان می دهد، همان قالی معروف به پازیریک هست اما بعد از آن تا دوره صفوی هیچ فرش بافی تا به حال دیده نشده است. اما بررسی نگاره های دوره تیموری نشان می دهد که در این دوره فرش بوده و نقوش مورد استفاده در آنها نیز هندسی بوده است. لذا تا اوایل قرن نهم هجری قمری سبک حاکم بر قالی های ایرانی را بیشتر نقوش هندسی تشکیل می داد. گرچه این نقوش به کمک رنگهای گوناگون دارای تنوع بیشتری بود، لیکن سبک گل و گیاه هم که در میانه ی سده ی هشتم هجری نشانه های آن ظاهر شده بود به تدریج تکامل یافت و بر آرایه ها و ریزه کاری های آن افزوده گشت. بنابراین می بینیم که در اواخر سده ی نهم و اوایل سده ی دهم هجری تصویر قالی ها در نقاشی ها تفصیل و ظرافت بیشتری یافته است.



بررسی نشان می دهد که به لحاظ هنری و تاریخی، تحول نقشه فرش می بایست با تحول مینیاتور همراه باشد، زیرا تعدادی از طراحان فرش ایران، مثل بهزاد و شاگرد او سلطان محمد، نقاش بوده اند. تحولات هنری ایران در قرن هشتم و اوایل قرن نهم، تغییر مهمی در نقشه های فرش ایران ایجاد نکرد و در نتیجه فرش هایی در نقاشی های این دوره منعکس شده که دارای نقشه ی سنتی بوده است. در نقاشی های مکتب های قبل از قرن نهم و بخشی از مکتب هرات قرن نهم هجری و در مینیاتورهایی از بهزاد نقشه های سنتی را فراوان می بینیم و تنها در اواخر دوره ی تیموری و پس از آن است که نقشه های گردان (با اسلیمی، لیجک، ترنج و انواع گل و برگ) رایج می شود و در دوره ی صفوی، تمام نقشه های شهری ایران و حتی برخی از نقشه های غیر شهری را تحت تأثیر قرار می دهد.

در محدوده ی زمانی مورد بحث ما چند مکتب نقاشی پیدا شده است که باید به آنها توجه کنیم زیرا این مکتب ها، به خصوص در اواخر این دوره، اثری قطعی بر نقشه ی قالی داشته است. این محدوده در واقع تا پایان کار بهزاد را در بر می گیرد، یعنی از مکتب هرات فراتر نمی رود، زیرا از این دوره قالی های زیادی برای بررسی وجود دارد. در این میان تحولاتی که در قرن نهم در خصوص فرش اتفاق افتاده است، لزوم تأمل بیشتری است، زیرا تحول شدیدی که در نقشه ی قالی ایران در این دوره صورت گرفته و آن را از شکل معروف به هندسی به سوی شکل معروف به گردان سوق داده است، نتیجه ی کار طراحان قرن نهم بوده است.

تبریز از دیرباز در پیشرفت و تعالی فرش، این هنر زیبا، سعی و تلاش فراوان نموده است، تا آنجا که قالی های این استان، مخصوصاً تبریز در جهان از شهرت بسزایی برخوردار است. در مورد تاریخچه فرش تبریز

عصر آزادی

روزنامه فرهنگی، اقتصادی، اجتماعی، ورزشی و سیاسی

صاحب امتیاز: مؤسسه مطبوعاتی پیمان

مدیر عامل و مدیر مسئول: سید فرید پیمان

رییس هیئت مدیره و سردبیر: دکتر سید وحید پیمان

لیتوگرافی و چاپ: شاخه سبز

گروه رتبه بندی معاونت امور مطبوعاتی و اطلاع رسانی وزارت فرهنگ و ارشاد اسلامی امتیاز: ۴۷/۴

نشانی:

تهران - خیابان حافظ نرسیده به زیر گذر حسن آباد - پلاک ۹۷ - طبقه سوم

صندوق پستی: ۷۱۸۴-۱۵۸۷۵

آدرس تبریز: خیابان المان، جنب بن بست یآوری،

ساختن آراکا ۵۱ طبقه اول

تلفن: ۳۵۵۵۸۴۵۴-۰۴۱

مسئول آگهی ها: ۴۳۳۰۰۰۰۴۶۶۶۰۰۹۱

لینک تلگرام: [https:// telegram.me /asrazadi.ir](https://telegram.me/asrazadi.ir)

Email: asrazadi@asrazadi@gmail.com

www.asrazadionline.ir

چهارمین قسمت تئاتر گراف منتشر شد

عصر آزادی / سرویس فرهنگی: چهارمین بخش از فصل اول مجموعه نمایشی "تئاتر گراف" در سایت تیوال منتشر شد.

عصر آزادی - علیرضا نیاکان؛ تئاتر گراف با طراحی و کارگردانی حمید عبدالحسینی و تهیه کنندگی منصور یزدانی یک مجموعه تله تئاتر می باشد که در بخشهایی کاملاً مجزا و با بازیگران متفاوت تولید گردیده و در دسترس مخاطبان قرار می گیرد. در چهارمین بخش از تئاتر گراف که "من کی هستم ؟" نام دارد؛ علیرضا پرتوی، مصطفی باطنی و سینا شهری بازی می کنند که به روپوشدن دومرد بایکدیگر می پردازد. هدف از ساخت این مجموعه گام برداشتن در جهت تحقق شعار تئاتر برای همه و استفاده از ظرفیتهای فضای مجازی به منظور بهره مندی طیف بیشتر مخاطبان از تماشای آثار نمایشی ست. سایر قسمتهای این مجموعه نیز از این پس به مرور توسط سایت تیوال منتشر خواهد شد.

تئاتر گراف محصول مؤسسه فرهنگی هنری تصویر بزدان ایرانیان است که در قالب ۹۰ قسمت و با همکاری بازیگران مختلفی از تئاتر و سینما و در سالنهای مختلف نمایشی تولید و از طریق سایت تیوال عرضه خواهد شد.

فهرست عوامل کامل تئاتر گراف بدین شرح است: دراماتورژ، طراح و کارگردان: حمید عبدالحسینی

تهیه کننده: منصور یزدانی

مجری طرح: مؤسسه فرهنگی هنری تصویر بزدان ایرانیان

بازیگران: امین ابراهیمی، ماریا اورکی، مصطفی باطنی، محدثه بهمنی، علیرضا پرتوی، حمیده دهقان تبری، فرشاد رسولی، میلاد رضایی، آیه

سادات زارع نژاد، فائزه زرکش بهاری، سیناشهری، آرام طالشی، حامد فروغی پور و محمدرضا محمدخانی

نورو تصویر: سید احسان جوادی، سیروس مهدی پور

تدوین: آرام طالشی، سیروس مهدی پور

اصلاح رنگ، نور و تیتراژ: آرام طالشی

طراح گریم: نگار امید علی

اجرای گریم: آیدا خرغالی

صدا بردار: علیرضا پرتوی

موسیقی: محمدرضا جعفری

دستیار کارگردان و برنامه ریز: آرام طالشی

طراح لباس و منشی صحنه: حمیده دهقان نیری

عکاس: داریوش ادهمی، رسول عادلین

ساخت تیزر: آمنه آزاد

تولید: حمیرا باقری

روابط عمومی: علیرضا نیاکان، سیده سعیده(سپیده سادات موسوی سالار)

استاد کورش صفوی در گذشت

کورش صفوی زبان شناس و مترجم، نایب رئیس انجمن زبان شناسی

شناسی ایران و استاد دانشگاه علامه طباطبائی دار فانی را وداع گفت.

به گزارش ایرنا به نقل از شهر کتاب، صفوی متولد ۶ تیر سال ۱۳۳۵ در تهران بود. پژوهش های وی در زمینه معنی شناسی، نشانه شناسی، رابطه زبان شناسی و ادبیات و تاریخ زبان شناسی شاسی است. مرکز فرهنگی شهر کتاب درگذشت دکتر کورش صفوی را به خانواده، استادان و دانشجویان دانشگاه علامه طباطبائی و اصحاب فرهنگ و هنر تسلیت گفت.

تاریخ انتشار: ۱۴۰۲/۰۵/۲۱

آگهی مزایده

شرکت تولید پمپ های بزرگ و توربین آبی (سهامی خاص)

در نظر دارد ارقام ضایعات خود شامل: قراضه و براده آهن آلات و استیل را از طریق مزایده به فروش برساند.علاقه

مندان می توانند تا ۶ روز کاری بعد از درج آگهی به نشانی زیر مراجعه و با اخذ فرم شرایط شرکت در مزایده از ارقام

مورد نظر بازدید نمایند.

نشانی: تبریز، منطقه صنعتی قراملک، جنب شرکت سایپا آذربایجان (صانع)، شرکت تولید پمپ های بزرگ و توربین آبی (بتکو)

کمیته ضایعات